

SCHEDA DATI DI SICUREZZA

Data di compilazione: luglio 2023, revisione 8

1. IDENTIFICAZIONE DELLA SOSTANZA/MISCELA E DELLA SOCIETÀ/IMPRESA**1.1 - Identificatore del prodotto**Nome commerciale: **ROMAL/65**

Registrazione Ministero della Salute n 10466 - Presidio Medico Chirurgico

UFI: 6800-F0J0-F009-NFHD

1.2 - Usi identificati pertinenti della sostanza o della miscela e usi sconsigliati**Insetticida concentrato per uso civile e industriale in fase acquosa.****Uso sconsigliato: non impiegare in agricoltura.****1.3 - Informazioni sul fornitore della scheda di dati di sicurezza****BLEU LINE S.r.l.** Via Virgilio, 28 - Z.I. Villanova 47122 Forlì (FC) Tel 0543.754430 Fax 0543.754162**Tecnico competente della redazione della SDS:** bleuline@bleuline.it**1.4 - Numero telefonico di emergenza**

In caso di malessere consultare uno dei seguenti centri antiveleni:

Ospedale	Città	Indirizzo	CAP	Telefono
CAV "Osp. Pediatrico Bambino Gesù"	Roma	Piazza Sant'Onofrio, 4	00165	06-68593726
Az. Osp. Univ. Foggia	Foggia	V.le Luigi Pinto, 1	71122	800-183459
Az. Osp. "A. Cardarelli"	Napoli	Via A. Cardarelli, 9	80131	081-7472870
CAV Policlinico "Umberto I"	Roma	V.le del Policlinico, 155	00161	06-49978000
CAV Policlinico "A. Gemelli"	Roma	Largo Agostino Gemelli, 8	00168	06-3054343
Az. Osp. "Careggi" U.O. Tossicologia Medica	Firenze	Largo Brambilla, 3	50134	055-7947819
CAV Centro Nazionale di Informazione Tossicologica	Pavia	Via Salvatore Maugeri, 10	27100	0382-24444
Osp. Niguarda Ca' Granda	Milano	Piazza Ospedale Maggiore, 3	20162	02-66101029
Azienda Ospedaliera Papa Giovanni XXIII	Bergamo	Piazza OMS, 1	24127	800883300
Azienda Ospedaliera Integrata Verona	Verona	Piazzale Aristide Stefani, 1	37126	800011858

2. IDENTIFICAZIONE DEI PERICOLI**2.1. Classificazione della sostanza o della miscela**

Il prodotto è classificato pericoloso ai sensi delle disposizioni del Regolamento (CE) 1272/2008 (CLP) (e successive modifiche ed adeguamenti). Il prodotto pertanto richiede una scheda dati di sicurezza conforme alle disposizioni del Regolamento (CE) 1907/2006 e successive modifiche.

Eventuali informazioni aggiuntive riguardanti i rischi per la salute e/o l'ambiente sono riportate alle sez. 11 e 12 della presente scheda.

Classificazione e indicazioni di pericolo:

Eye Dam. 1	H318
Aquatic Acute 1	H400
Aquatic Chronic 1	H410

BLEU LINE s.r.l.

Via Virgilio, 28 - Z. I. Villanova - 47122 Forlì (FC) - (ITALIA)
 Tel. +39 543 754430 - Fax +39 543 754162 - E-mail: bleuline@bleuline.it
 www.bleuline.it

2.2. Elementi dell'etichetta

Etichettatura di pericolo ai sensi del Regolamento (CE) 1272/2008 (CLP) e successive modifiche ed adeguamenti.

Pittogrammi di pericolo:



Avvertenze: Pericolo

Indicazioni di pericolo:

- H318** Provoca gravi lesioni oculari (gravi lesioni oculari, cat. 1).
H400 Molto tossico per gli organismi acquatici (pericoloso per l'ambiente acquatico-pericolo acuto, cat.1).
H410 Molto tossico per gli organismi acquatici con effetti di lunga durata (pericoloso per l'ambiente acquatico-pericolo cronico, cat. 1).

Consigli di prudenza:

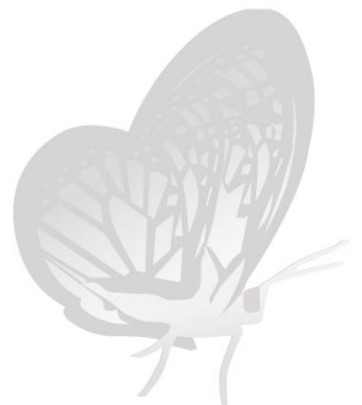
- P101** In caso di consultazione di un medico, tenere a disposizione il contenitore o l'etichetta del prodotto.
P102 Tenere fuori dalla portata dei bambini.
P273 Non disperdere nell'ambiente.
P280 Indossare guanti / indumenti protettivi / Proteggere gli occhi / il viso.
P310 Contattare immediatamente un CENTRO ANTIVELENI o un medico.
P501 Smaltire il prodotto/recipiente in punti di raccolta per rifiuti pericolosi o speciali.

CONTIENE: SODIO DIOTTILSOLFOSUCCINATO

2.3 - Altri pericoli

In base ai dati disponibili, il prodotto non contiene sostanze PBT o vPvB in percentuale \geq a 0,1%.

Il prodotto non contiene sostanze aventi proprietà di interferenza con il sistema endocrino in concentrazione \geq 0,1%.



BLEU LINE s.r.l.

Via Virgilio, 28 - Z. I. Villanova - 47122 Forlì (FC) - (ITALIA)
Tel. +39 543 754430 - Fax +39 543 754162 - E-mail: bleuline@bleuline.it
www.bleuline.it

3. COMPOSIZIONE/INFORMAZIONI SUGLI INGREDIENTI**3.1 Sostanze**

Informazione non pertinente

3.2 Miscele**Descrizione chimica:** Insetticida, tensioattivi non ionici, coformulanti in miscela.

Contiene:

NOME CHIMICO	CONC.	CLASSIFICAZIONE 1272/2008 (CLP)
TRISTIRILFENOLO, ETOSSILATO CAS 99734-09-5 EINECS // EU INDEX // Reg n° : Polimero	10,5-<12%	Aquatic Chronic 3 H412
PIPERONILBUTOSSIDO CAS 51-03-6 EINECS 200-076-7 EU INDEX // Reg n° : //	9-<10,5%	Aquatic Acute 1 H400 M=1 Aquatic Chronic 1 H410 M=1
CIPERMETRINA TECNICA CIS/TRANS 40/60 CAS 52315-07-8 EINECS 257-842-9 EU INDEX 607-421-00-4 Reg n° : //	7-<8%	Acute Tox 4 H302 Acute Tox 4 H332 STOT SE 3 H335 STOT RE 2 H373 Aquatic Acute 1 H400 M=100000 Aquatic Chronic 1 H410 M=100000 STA Orale: 500 mg/kg, STA Inalazione polveri/nebbie: 3,3 mg/l
SODIO DIOTTILSOLFOSUCCINATO CAS 577-11-7 EINECS 209-406-4 EU INDEX // Reg n° : 01-2119491296-29-xxxx	5-<6%	Skin Irrit. 2 H315 Eye Dam. 1 H318
TETRAMETRINA TECNICA CAS 7696-12-0 EINECS 231-711-6 EU INDEX // Reg n° : 05-2116382403-48-0000	0,89-<1%	Carc. 2 H351 Acute Tox. 4 H302 STOT SE 2 H371 Aquatic Acute 1 H400 M=100 Aquatic Chronic 1 H410 M=100 STA orale 500 mg/kg

Il testo completo delle indicazioni di pericolo (H) è riportato alla sezione 16 della scheda.

4. MISURE DI PRIMO SOCCORSO**4.1 Descrizione delle misure di primo soccorso**

Misure di carattere generale: Nei casi di dubbio o qualora i sintomi persistano, ricorrere a cure mediche, fornendo le informazioni contenute nell'etichetta e nella presente scheda. Il primo intervento, in caso di infortunio, deve essere effettuato da personale addestrato per evitare ulteriori complicazioni o danni all'infortunato.

Contatto con gli occhi:

IN CASO DI CONTATTO CON GLI OCCHI: sciacquare accuratamente per parecchi minuti. Togliere le eventuali lenti a contatto se è agevole farlo. Continuare a sciacquare (P305 + P351 + P338). Proteggere gli occhi con garza sterile o un fazzoletto pulito, asciutti. **RICORRERE AL MEDICO.** Non usare colliri o pomate di alcun genere prima della visita o del consiglio dell'oculista.

BLEU LINE s.r.l.

Via Virgilio, 28 - Z. I. Villanova - 47122 Forlì (FC) - (ITALIA)
Tel. +39 543 754430 - Fax +39 543 754162 - E-mail: bleuline@bleuline.it
www.bleuline.it

- Contatto con la pelle:** Rimuovere gli indumenti contaminati. Lavare con abbondante acqua corrente e sapone le aree del corpo che sono venute a contatto con il prodotto.
- Inalazione:** Portare all'aria aperta e lasciare riposare. In caso di disturbi persistenti consultare il medico.
- Ingestione:** Consultare immediatamente un medico, mostrando la scheda di sicurezza. Non indurre il vomito per evitare il rischio di aspirazione attraverso le vie respiratorie.

4.2 Principali sintomi ed effetti, sia acuti che ritardati

Per sintomi ed effetti dovuti alle sostanze contenute vedere al capitolo 11

4.3 Indicazione dell'eventuale necessità di consultare immediatamente un medico e trattamenti speciali

Trattamento sintomatico e controllo delle funzioni vitali

5. MISURE DI LOTTA ANTINCENDIO

5.1 Mezzi di estinzione

Mezzi di estinzione appropriati: Polvere dry, CO₂, acqua nebulizzata, schiuma.

Mezzi di estinzione da evitare: Acqua a getto pieno. L'acqua non è efficace per estinguere l'incendio tuttavia può essere utilizzata per raffreddare i contenitori chiusi esposti alla fiamma prevenendo scoppi ed esplosioni.

5.2 Pericoli speciali derivanti dalla sostanza o dalla miscela

Pericoli particolari di incendio: In caso di incendio, emissione di gas tossici e vapori irritanti. Si può creare sovrappressione nei contenitori esposti al fuoco con pericolo di esplosione.

5.3 Raccomandazioni per gli addetti all'estinzione degli incendi

Equipaggiamento di protezione: Indossare idoneo autorespiratore (soprattutto in locali chiusi) ed indumenti protettivi completi.

Procedure speciali: Contenere la propagazione. Mantenersi sopravento. Evitare di respirare i fumi. Raffreddare i contenitori esposti al fuoco con acqua nebulizzata. Evitare che le acque di estinzione si disperdano nell'ambiente.

6. MISURE IN CASO DI RILASCIO ACCIDENTALE

6.1 Precauzioni personali, dispositivi di protezione e procedure in caso di emergenza

Usare idonei mezzi di protezione individuale (vedere sez. 8). Non fumare od usare fiamme libere.

6.2 Precauzioni ambientali

Tenere il prodotto lontano dagli scarichi, da acque fluviali e marine per evitare inquinamento ambientale (nel caso, avvisare le autorità competenti).

6.3 Metodi e materiali per il contenimento e per la bonifica

In caso di spandimento sul suolo, raccogliere il prodotto con scopa e paletta senza sollevare polvere. Depositare il materiale raccolto in contenitori per lo smaltimento (vedere sezione 13).

6.4 Riferimento ad altre sezioni

Informazioni riguardanti la protezione individuale e lo smaltimento sono riportate alle sezioni 8 e 13.

7. MANIPOLAZIONE E IMMAGAZZINAMENTO

7.1 Precauzioni per la manipolazione sicura

Evitare di mangiare, bere e fumare. Impiegare indumenti protettivi adatti (vd.8). Dopo la manipolazione lavarsi con acqua e sapone: garantire una buona ventilazione dei luoghi di lavoro.

7.2 Condizioni per lo stoccaggio sicuro, comprese eventuali incompatibilità

Conservare negli imballaggi originali chiusi, lontano da alimenti e bevande ed in luoghi inaccessibili a bambini ed animali domestici. Possibilmente conservare a temperature comprese fra 5°C e 30°C.

7.3 Usi finali particolari

Informazioni non disponibili.

BLEU LINE s.r.l.

Via Virgilio, 28 - Z. I. Villanova - 47122 Forlì (FC) - (ITALIA)
Tel. +39 543 754430 - Fax +39 543 754162 - E-mail: bleuline@bleuline.it
www.bleuline.it

8. CONTROLLO DELL'ESPOSIZIONE / DELLA PROTEZIONE INDIVIDUALE

8.1 Parametri di controllo

PIPERONIL BUTOSSIDO TECNICO

Concentrazione prevista di non effetto sull'ambiente - PNEC

Valore di riferimento in acqua dolce	0,003	mg/l
Valore di riferimento in acqua marina	0,0003	mg/l
Valore di riferimento per sedimenti in acqua dolce	0,0194	mg/kg
Valore di riferimento per sedimenti in acqua marina	0,00194	mg/kg
Valore di riferimento per l'acqua, rilascio intermittente	0,0003	mg/l
Valore di riferimento per il compartimento terrestre	0,136	mg/kg

Salute - Livello derivato di non effetto - DNEL / DMEL

Via di Esposizione	Effetti sui consumatori				Effetti sui lavoratori			
	Locali	Sistemici	Locali	Sistemici	Locali	Sistemici	Locali	Sistemici
		Sistemici acuti cronici	Locali acuti cronici	Sistemici cronici	Locali cronici	Sistemici acuti	Locali acuti	Sistemici acuti
Orale	VND	2,286	VND	1,143				
		mg/kg/d		mg/kg/d				
Inalazione	1,937	3,874	1,937	1,937	3,875	7,750	0,222	3,875
		mg/m3	mg/m3	mg/m3	mg/m3	mg/m3	mg/m3	mg/m3
		mg/m3	Dermica	0,222	27,776	0,222	13,888	0,444
						55,556	0,444	27,778
		mg/cm2	mg/kg/d	mg/cm2	mg/kg/d	mg/cm2	mg/kg/d	mg/cm2
								mg/kg/d

CIPERMETRINA TECNICA CIS/TRANS 40/60

Concentrazione prevista di non effetto sull'ambiente - PNEC

Valore di riferimento in acqua dolce	1	µg/l
Valore di riferimento per i microorganismi STP	1,63	mg/l
Valore di riferimento per il compartimento terrestre	1	mg/kg/d

SODIO DIOTTILSOLFOSUCCINATO

Concentrazione prevista di non effetto sull'ambiente - PNEC

Valore di riferimento in acqua dolce	0,0066	mg/l
Valore di riferimento in acqua marina	0,0066	mg/l
Valore di riferimento per sedimenti in acqua dolce	0,653	mg/kg
Valore di riferimento per sedimenti in acqua marina	0,0653	mg/kg
Valore di riferimento per l'acqua, rilascio intermittente	0,066	mg/l
Valore di riferimento per i microorganismi STP	122	mg/l
Valore di riferimento per il compartimento terrestre	0,138	mg/kg

Salute - Livello derivato di non effetto - DNEL / DMEL

Via di Esposizione	Effetti sui consumatori				Effetti sui lavoratori			
	Locali	Sistemici	Locali	Sistemici	Locali	Sistemici	Locali	Sistemici
		Sistemici acuti cronici	Locali acuti cronici	Sistemici cronici	Locali cronici	Sistemici acuti	Locali acuti	Sistemici acuti
Inalazione								13
								mg/m3
Dermica								18,8
								mg/kg/d

BLEU LINE s.r.l.

Via Virgilio, 28 - Z. I. Villanova - 47122 Forlì (FC) - (ITALIA)
 Tel. +39 543 754430 - Fax +39 543 754162 - E-mail: bleuline@bleuline.it
 www.bleuline.it

VND = pericolo identificato ma nessun DNEL/PNEC disponibile ; NEA = nessuna esposizione prevista ;

NPI = nessun pericoidentificato.

8.2 Controlli dell'esposizione

Precauzioni generali:	Usare la miscela secondo le indicazioni contenute in questa scheda. Utilizzare i dispositivi di protezione individuale indicati nella presente sezione.
Protezione respiratoria:	In ambienti poco ventilati nei quali si ritiene possibile la presenza di alte concentrazioni di miscela proteggere adeguatamente le vie respiratorie (maschera con filtro tipo A).
Protezione delle mani:	Usare guanti impermeabili resistenti ai prodotti chimici (EN 374).
Protezione degli occhi:	Usare occhiali protettivi con protezione laterale in caso di possibile contatto con gli occhi. Assicurarsi la disponibilità di docce e lavaggi oculari da usarsi in caso di emergenza.
Protezione della pelle:	Usare camici protettivi.

CONTROLLI DELL'ESPOSIZIONE AMBIENTALE

Le emissioni da processi produttivi, comprese quelle da apparecchiature di ventilazione dovrebbero essere controllate ai fini del rispetto della normativa di tutela ambientale.

9. PROPRIETÀ FISICHE E CHIMICHE

9.1 Informazioni sulle proprietà fisiche e chimiche fondamentali

Proprietà	Valore	Metodo	Informazioni
Stato Fisico	Liquido		
Colore	ambrato		
Odore	Caratteristico		
Punto di fusione o di congelamento	< 0°C		
Punto di ebollizione iniziale	> 100°C		
Infiammabilità	Non infiammabile		Miscela contenente sostanze combustibili < 10%
Limite inferiore esplosività	N.A.		Miscela non infiammabile
Limite superiore esplosività	N.A.		Miscela non infiammabile
Punto di infiammabilità	> 104°C		
Temperatura di autoaccensione	> 75°C		
Temperatura di decomposizione	200°C		
pH	5,2		Concentrazione 1%
Viscosità cinematica	592 cSt		Temperatura: 17,5°C
Solubilità	Emulsionabile in acqua		Temperatura: 12,5°C
Coefficiente di ripartizione: n-ottanolo/acqua:	N.D.		Non si applica alle miscele
Tensione di vapore	0,2 hPa		Sostanza: glicole propilenico
Densità e/o Densità relativa	1,03 Kg/l		
Densità di vapore relativa	N.D.		Miscela poco volatile a temperatura ambiente
Caratteristiche delle particelle	N.A.		

9.2 Altre informazioni

9.2.1. Informazioni relative alle classi di pericoli fisici

Informazioni non disponibili

9.2.2. Altre caratteristiche di sicurezza

Informazioni non disponibili

10. STABILITÀ E REATTIVITÀ

10.1 Reattività

Non vi sono particolari pericoli di reazione con altre sostanze nelle normali condizioni di impiego.

10.2 Stabilità chimica

Stabile nelle normali condizioni di impiego e stoccaggio.

10.3 Possibilità di reazioni pericolose

Non previste.

10.4 Condizioni da evitare

Evitare il surriscaldamento, le cariche elettrostatiche e qualunque fonte di accensione.

10.5 Materiali incompatibili

Informazioni non disponibili.

10.6 Prodotti di decomposizione pericolosi

La decomposizione termica causa la formazione di composti pericolosi.

11. INFORMAZIONI TOSSICOLOGICHE

11.1 Informazioni sugli effetti tossicologici

Meccanismo d'azione dei p.a.: La **cipermetrina** e la **tetrametrina** agiscono sul sistema nervoso centrale e periferico a livello delle membrane neuronali determinando una chiusura dei canali del sodio.

Inalazione: Per esposizioni prolungate, irritazione dell'apparato respiratorio e mal di testa, nausea, senso di vertigine.

Ingestione: Possono causare irritazione delle mucose digerenti, ipersalivazione, nausea, vomito, diarrea, dolori addominali, depressione del sistema nervoso centrale, spasmi muscolari, convulsioni, dispnea; l'ingestione del liquido può causare la formazione di goccioline che, entrando nei polmoni, possono causare polmonite chimica.

Contatto con la pelle: Per contatti frequenti e prolungati, irritazioni e dermatiti persistenti, screpolature e secchezza della pelle.

Contatto con gli occhi: Arrossamento e irritazione congiuntivale persistente, danni corneali.

Dati tossicologici: **Principi attivi:** **Principi attivi:** **Cipermetrina:** LD₅₀ ratto 250 mg/kg (orale); STA 500 mg/kg; LD₅₀ ratto >2000 mg/kg (dermale acuta); LC₅₀ ratto (4h) 3281 mg/m³ (inalatoria); STA 3,3 mg/l (inalatoria, nebbie/polveri). **Tetrametrina:** LD₅₀ acuta ratto >2000 mg/kg (orale); STA orale 500 mg/kg; LD₅₀ acuta ratto >2000 mg/kg (dermale acuta); LC₅₀ ratto (inalatoria) >5,63 mg/l (4h). **Piperonilbutossido:** LD₅₀ acuta ratto 4570 mg/kg (orale); LD₅₀ ratto > 2000 mg/kg (dermale acuta); LC₅₀ ratto (4h, inalatoria) >5,9 mg/l; **Tristirilfenolo Etossilato:** LD₅₀ (Orale) > 2000 mg/kg Ratto; **Sodio diottilsolfosuccinato:** LD₅₀ (Orale) 3000 mg/kg Ratto;

CORROSIONE CUTANEA / IRRITAZIONE CUTANEA

Non risponde ai criteri di classificazione per questa classe di pericolo

GRAVI DANNI OCULARI / IRRITAZIONE OCULARE

Provoca gravi lesioni oculari.

SENSIBILIZZAZIONE RESPIRATORIA O CUTANEA

Non risponde ai criteri di classificazione per questa classe di pericolo

BLEU LINE s.r.l.

Via Virgilio, 28 - Z. I. Villanova - 47122 Forlì (FC) - (ITALIA)
Tel. +39 543 754430 - Fax +39 543 754162 - E-mail: bleuline@bleuline.it
www.bleuline.it



MUTAGENICITÀ SULLE CELLULE GERMINALI

Non risponde ai criteri di classificazione per questa classe di pericolo

CANCEROGENICITÀ

Non risponde ai criteri di classificazione per questa classe di pericolo

TOSSICITÀ PER LA RIPRODUZIONE

Non risponde ai criteri di classificazione per questa classe di pericolo

TOSSICITÀ SPECIFICA PER ORGANI BERSAGLIO (STOT) - ESPOSIZIONE SINGOLA

Non risponde ai criteri di classificazione per questa classe di pericolo

TOSSICITÀ SPECIFICA PER ORGANI BERSAGLIO (STOT) - ESPOSIZIONE RIPETUTA

Non risponde ai criteri di classificazione per questa classe di pericolo

PERICOLO IN CASO DI ASPIRAZIONE

Non risponde ai criteri di classificazione per questa classe di pericolo

11.2. Informazioni su altri pericoli

In base ai dati disponibili, il prodotto non contiene sostanze elencate nelle principali liste europee di potenziali o sospetti interferenti endocrini con effetti sulla salute umana oggetto di valutazione.

12. INFORMAZIONI ECOLOGICHE

La miscela è altamente tossica per gli organismi acquatici e può provocare a lungo termine effetti negativi per l'ambiente acquatico.

12.1 Tossicità

Principi attivi: **Cipermetrina:** LC₅₀ pesci 0,00283 mg/l (96h); LC₅₀ Daphnia magna 0,00471 mg/l (48h).

NOEC Cronica Pesci 0,00001 mg/l. Tetrametrina: LC₅₀ pesci 0,033 mg/l (96h); EC₅₀ Daphnia magna 0,47 mg/l (48h); EC₅₀ alga 1,36 mg/l (72h). **Piperonilbutossido** (sinergizzante): LC₅₀ pesci 3,94 mg/l (96h); EC₅₀ Daphnia magna 0,51 mg/l (48h); EC₅₀ crostacei 3,89 mg/l (72h); **Sodio diottilsolfosuccinato:** LC₅₀ pesci 49 mg/l(96h); EC₅₀ crostacei 6,6 mg/l (48h); EC₅₀ alghe 82,5 mg/l (72h); **tristirilfenolo etossilato:** LC₅₀ pesci 10 mg/l (96h); EC₅₀ crostacei 10 mg/l (48h).

12.2 Persistenza e biodegradabilità

SODIO DIOTTILSOLFOSUCCINATO

Rapidamente degradabile

PIPERONIL BUTOSSIDO TECNICO

Solubilità in acqua 28,9 mg/l

TRISTIRILFENOLO ETOSSILATO

NON rapidamente degradabile

TETRAMETRINA TECNICA

Solubilità in acqua 0,25 mg/l

12.3 Potenziale di bioaccumulo

PIPERONIL BUTOSSIDO TECNICO

Coefficiente di ripartizione: n-ottanolo/acqua 4,8

BCF 91

CIPERMETRINA TECNICA CIS/TRANS 40/60

Coefficiente di ripartizione: n-ottanolo/acqua 5,55

BCF 417



BLEU LINE s.r.l.

Via Virgilio, 28 - Z. I. Villanova - 47122 Forlì (FC) - (ITALIA)
Tel. +39 543 754430 - Fax +39 543 754162 - E-mail: bleuline@bleuline.it
www.bleuline.it

TETRAMETRINA TECNICA

Coefficiente di ripartizione: n-ottanolo/acqua > 4,09 Log Kow

12.4 Mobilità nel suolo**TETRAMETRINA TECNICA**

Coefficiente di ripartizione: suolo/acqua 3,3

12.5 Risultati della valutazione PBT e vPvB

In base ai dati disponibili, il prodotto non contiene sostanze PBT o vPvB in percentuale superiore a 0,1%.

12.6. Proprietà di interferenza con il sistema endocrino

In base ai dati disponibili, il prodotto non contiene sostanze elencate nelle principali liste europee di potenziali o sospetti interferenti endocrini con effetti sull'ambiente oggetto di valutazione.

12.7. Altri effetti avversi

Informazioni non disponibili

13. CONSIDERAZIONI SULLO SMALTIMENTO**13.1 Metodi di trattamento dei rifiuti****Considerazioni generali:**

Recuperare se possibile. Operare secondo le vigenti disposizioni locali e nazionali. I contenitori, anche se completamente svuotati, non devono essere dispersi nell'ambiente. Se contengono residui devono essere classificati, stoccati ed avviati ad un idoneo impianto di trattamento. Per un utilizzo non professionale il contenitore completamente vuoto può essere eliminato con i rifiuti domestici.

Classificazione:

La classificazione del rifiuto è un obbligo del produttore dello stesso. Possibili codici CER: 07 04 13 (rifiuti solidi contenenti sostanze pericolose), 16 03 05 (rifiuti organici contenenti sostanze pericolose).

14. INFORMAZIONI SUL TRASPORTO**14.1. Numero ONU o numero ID.**

ADR / RID, IMDG, IATA: 3082

14.2. Designazione ufficiale ONU di trasporto

ADR / RID: MATERIA PERICOLOSA PER L' AMBIENTE, LIQUIDA, N.A.S. (Cipermetrina, Tetrametrina)
 IMDG: ENVIRONMENTALLY HAZARDOUS SUBSTANCE, LIQUID, N.O.S. (Cypermethrin, Tetramethrin)
 IATA: ENVIRONMENTALLY HAZARDOUS SUBSTANCE, LIQUID, N.O.S. (Cypermethrin, Tetramethrin)

14.3. Classi di pericolo connesso al trasporto.

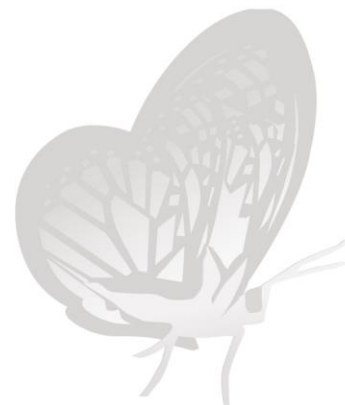
ADR / RID: Classe: 9 Etichetta: 9

IMDG: Classe: 9 Etichetta: 9

IATA: Classe: 9 Etichetta: 9

**14.4. Gruppo d' imballaggio.**

ADR / RID, IMDG, IATA: III

14.5. Pericoli per l' ambiente.

ADR / RID: Pericoloso per l'Ambiente.

IMDG: Marine Pollutant.

IATA: Pericoloso per l'Ambiente.



14.6. Precauzioni speciali per gli utilizzatori.

ADR / RID:	HIN - Kemler: 90	Quantità Limitate 5 L	Codice di restrizione in galleria (-)
IMDG:	Disposizione Speciale: - EMS: F-A, S-F	Quantità Limitate 5 L	
IATA:	Cargo:	Quantità massima: 450 L	Istruzioni Imballo: 964
	Pass.:	Quantità massima: 450 L	Istruzioni Imballo: 964
	Istruzioni particolari:	A97, A158, A197	

14.7. Trasporto marittimo alla rinfusa conformemente agli atti dell'IMO.

Informazione non pertinente.

15. INFORMAZIONI SULLA REGOLAMENTAZIONE

15.1 Disposizioni legislative e regolamentari su salute, sicurezza e ambiente specifiche per la sostanza o la miscela

Categoria Seveso: E1

Restrizioni relative al prodotto o alle sostanze contenute secondo l'Allegato XVII Regolamento (CE) 1907/2006:

Prodotto: Punto 3

Sostanze in Candidate List (Art. 59 REACH):

nessuna

Sostanze soggette ad autorizzazione (Allegato XIV REACH):

nessuna

Sostanze soggette ad obbligo di notifica di esportazione Reg. (CE) 649/2012:

nessuna

Sostanze soggette alla Convenzione di Rotterdam:

nessuna

Sostanze soggette alla Convenzione di Stoccolma:

nessuna

Controlli Sanitari.

I lavoratori esposti a questo agente chimico pericoloso per la salute devono essere sottoposti alla sorveglianza sanitaria effettuata secondo le disposizioni dell'art. 41 del D.Lgs. 81 del 9 aprile 2008 salvo che il rischio per la sicurezza e la salute del lavoratore sia stato valutato irrilevante, secondo quanto previsto dall'art. 224 comma 2.

BLEU LINE s.r.l.

Via Virgilio, 28 - Z. I. Villanova - 47122 Forlì (FC) - (ITALIA)
Tel. +39 543 754430 - Fax +39 543 754162 - E-mail: bleuline@bleuline.it
www.bleuline.it

15.2 Valutazione della sicurezza chimica

Non è stata elaborata una valutazione di sicurezza chimica per la miscela e le sostanze in essa contenute.

16. ALTRE INFORMAZIONI**Considerazioni generali:**

L'informazione fornita su questa scheda di sicurezza corrisponde allo stato attuale delle nostre conoscenze e della nostra esperienza del prodotto, e non è esaustiva. Salvo indicazioni contrarie si applica al prodotto in quanto tale e conforme alle specifiche. In caso di combinazioni o miscele, assicurarsi che nessun nuovo pericolo possa manifestarsi. È comunque responsabilità dell'utilizzatore assicurarsi dell'idoneità e completezza delle informazioni in relazione al particolare uso che ne deve fare. Essa non dispensa in nessun caso l'utilizzatore del prodotto dal rispettare l'insieme delle norme legislative, amministrative e di regolamentazione relative al prodotto, all'igiene, alla sicurezza dei lavoratori e alla protezione dell'ambiente. Per ulteriori informazioni riguardo alla miscela consultare l'etichetta dello stesso apposta sulla confezione

Numero revisione:

8

Data di compilazione:

luglio 2023.

Testo delle indicazioni di pericolo (H) citate alle sezioni 2-3 della scheda:

Acute Tox. 4	Tossicità acuta, categoria 4
Eye Dam. 1	Lesioni oculari gravi, categoria 1
Skin Irrit. 2	Irritazione cutanea, categoria 2
Carc. 2	Cancerogeno, categoria 2
STOT RE 2	Tossicità specifica per organi bersaglio - esposizione ripetuta, categoria 2
STOT SE 2	Tossicità specifica per organi bersaglio - esposizione singola, categoria 2
STOT SE 3	Tossicità specifica per organi bersaglio - esposizione singola, categoria 3
Aquatic Acute 1	Pericoloso per l'ambiente acquatico, tossicità acuta categoria 1
Aquatic Chronic 1	Pericoloso per l'ambiente acquatico, tossicità cronica categoria 1
Aquatic Chronic 3	Pericoloso per l'ambiente acquatico, tossicità cronica categoria 3
H302	Nocivo se ingerito.
H315	Provoca irritazione cutanea.
H318	Provoca gravi lesioni oculari.
H332	Nocivo se inalato.
H335	Può irritare le vie respiratorie.
H351	Sospettato di provocare il cancro.
H371	Può provocare danni agli organi.
H373	Può provocare danni agli organi in caso di esposizione prolungata o ripetuta.
H400	Molto tossico per gli organismi acquatici.
H410	Molto tossico per gli organismi acquatici con effetti di lunga durata.
H412	Nocivo per gli organismi acquatici con effetti di lunga durata.

LEGENDA:

- ADR: Accordo europeo per il trasporto delle merci pericolose su strada
- CAS: Numero del Chemical Abstract Service
- CE: Numero identificativo in ESIS (archivio europeo delle sostanze esistenti)
- CLP: Regolamento (CE) 1272/2008
- DNEL: Livello derivato senza effetto
- EC50: Concentrazione che dà effetto al 50% della popolazione soggetta a test
- EmS: Emergency Schedule
- GHS: Sistema armonizzato globale per la classificazione e la etichettatura dei prodotti chimici
- IATA DGR: Regolamento per il trasporto di merci pericolose della Associazione internazionale del trasporto aereo
- IC50: Concentrazione di immobilizzazione del 50% della popolazione soggetta a test

BLEU LINE s.r.l.

Via Virgilio, 28 - Z. I. Villanova - 47122 Forlì (FC) - (ITALIA)
 Tel. +39 543 754430 - Fax +39 543 754162 - E-mail: bleuline@bleuline.it
www.bleuline.it

- IMDG: Codice marittimo internazionale per il trasporto delle merci pericolose
- IMO: International Maritime Organization
- INDEX: Numero identificativo nell' Allegato VI del CLP
- LC50: Concentrazione letale 50%
- LD50: Dose letale 50%
- OEL: Livello di esposizione occupazionale
- PBT: Persistente, bioaccumulante e tossico secondo il REACH
- PEC: Concentrazione ambientale prevedibile
- PEL: Livello prevedibile di esposizione
- PNEC: Concentrazione prevedibile priva di effetti
- REACH: Regolamento (CE) 1907/2006
- RID: Regolamento per il trasporto internazionale di merci pericolose su treno
- STA: Stima Tossicità Acuta
- TLV: Valore limite di soglia
- TLV CEILING: Concentrazione che non deve essere superata durante qualsiasi momento dell' esposizione lavorativa.
- TWA: Limite di esposizione medio pesato
- TWA STEL: Limite di esposizione a breve termine
- VOC: Composto organico volatile
- vPvB: Molto persistente e molto bioaccumulante secondo il REACH
- WGK: Classe di pericolosità acquatica (Germania).

Normativa di riferimento:

1. Regolamento (CE) 1907/2006 del Parlamento Europeo (REACH)
 2. Regolamento (CE) 1272/2008 del Parlamento Europeo (CLP)
 3. Regolamento (UE) 2020/878 (All. II Regolamento REACH)
 4. Regolamento (CE) 790/2009 del Parlamento Europeo (I Atp. CLP)
 5. Regolamento (UE) 286/2011 del Parlamento Europeo (II Atp. CLP)
 6. Regolamento (UE) 618/2012 del Parlamento Europeo (III Atp. CLP)
 7. Regolamento (UE) 487/2013 del Parlamento Europeo (IV Atp. CLP)
 8. Regolamento (UE) 944/2013 del Parlamento Europeo (V Atp. CLP)
 9. Regolamento (UE) 605/2014 del Parlamento Europeo (VI Atp. CLP)
 10. Regolamento (UE) 2015/1221 del Parlamento Europeo (VII Atp. CLP)
 11. Regolamento (UE) 2016/918 del Parlamento Europeo (VIII Atp. CLP)
 12. Regolamento (UE) 2016/1179 (IX Atp. CLP)
 13. Regolamento (UE) 2017/776 (X Atp. CLP)
 14. Regolamento (UE) 2018/669 (XI Atp. CLP)
 15. Regolamento (UE) 2019/521 (XII Atp. CLP)
 16. Regolamento delegato (UE) 2018/1480 (XIII Atp. CLP)
 17. Regolamento (UE) 2019/1148
 18. Regolamento delegato (UE) 2020/217 (XIV Atp. CLP)
 19. Regolamento delegato (UE) 2020/1182 (XV Atp. CLP)
 20. Regolamento delegato (UE) 2021/643 (XVI Atp. CLP)
 21. Regolamento delegato (UE) 2021/849 (XVII Atp. CLP)
 22. Regolamento delegato (UE) 2022/692 (XVIII Atp. CLP)
- The Merck Index. - 10th Edition
 - Handling Chemical Safety
 - INRS - Fiche Toxicologique (toxicological sheet)
 - Patty - Industrial Hygiene and Toxicology
 - N.I. Sax - Dangerous properties of Industrial Materials-7, 1989 Edition

BLEU LINE s.r.l.

Via Virgilio, 28 - Z. I. Villanova - 47122 Forlì (FC) - (ITALIA)
Tel. +39 543 754430 - Fax +39 543 754162 - E-mail: bleuline@bleuline.it
www.bleuline.it





- Sito Web IFA GESTIS
- Sito Web Agenzia ECHA
- Banca dati di modelli di SDS di sostanze chimiche - Ministero della Salute e Istituto Superiore di Sanità

Note (paragrafo 8):

TLV-TWA (Threshold Limit Value -Time Weighted Average): valori limite ponderati nelle 8 ore. **TLV-STEL** (Threshold Limit Value - Short Time Exposure Limit), valore massimo consentito per esposizioni brevi.

Alla sezione 8 viene citata l'ACGIH (American Conference of Governmental Industries Hygienists). I dati relativi ai valori limite di soglia (TLV-TWA) sono tratti dal supplemento al Vol. 3, n° 1 del Giornale degli igienisti industriali (AIDII) pubblicato nel 2014 e si riferiscono ai valori ACGIH del 2014.

Nota per l'utente:

Le informazioni contenute in questa scheda si basano sulle conoscenze disponibili presso di noi alla data dell'ultima versione. L'utente deve assicurarsi della idoneità e completezza delle informazioni in relazione allo specifico uso del prodotto.

Non si deve interpretare tale documento come garanzia di alcuna proprietà specifica del prodotto.

Poiché l'uso del prodotto non cade sotto il nostro diretto controllo, è obbligo dell'utente osservare sotto la propria responsabilità le leggi e le disposizioni vigenti in materia di igiene e sicurezza. Non si assumono responsabilità per usi impropri.

Fornire adeguata formazione al personale addetto all'utilizzo di prodotti chimici.

METODI DI CALCOLO DELLA CLASSIFICAZIONE

Pericoli chimico fisici: La classificazione del prodotto è stata derivata dai criteri stabiliti dal Regolamento CLP Allegato I Parte 2. I metodi di valutazione delle proprietà chimico fisiche sono riportati in sezione 9.

Pericoli per la salute: La classificazione del prodotto è basata sui metodi di calcolo di cui all'Allegato I del CLP Parte 3, salvo che sia diversamente indicato in sezione 11.

Pericoli per l'ambiente: La classificazione del prodotto è basata sui metodi di calcolo di cui all'Allegato I del CLP Parte 4, salvo che sia diversamente indicato in sezione 12.

Modifiche rispetto alla revisione precedente.

Sono state apportate variazioni alle seguenti sezioni:

01 / 02 / 03 / 05 / 08 / 09 / 11 / 12 / 15 / 16.

Altre informazioni:

La presente scheda è stata realizzata in collaborazione con ECOL STUDIO SPA con sede operativa in via Rivani 99, BOLOGNA (Tel. 051 5878211).

